

## FEUILLES MORTES

Ce tutoriel a pour objectif de réaliser des feuilles mortes à partir de vraies feuilles.



### Matériels & matériaux :

- Des feuilles de fleurs ou de plantes pas trop épaisses (je me suis servi des feuilles d'un bouquet de roses)
- Ciseaux
- Perforatrices « feuilles »
- Presse papier ou tout objet lourd pouvant servir pour maintenir à plat

### Instructions :



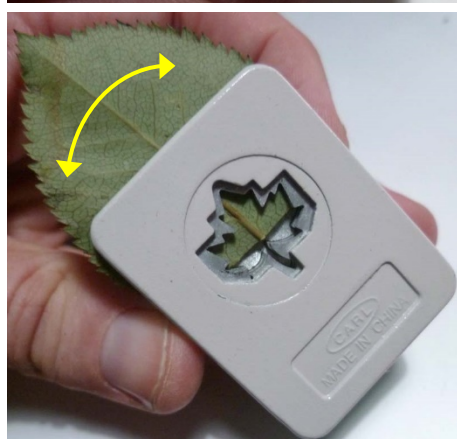
Prélever des feuilles sur un bouquet de fleurs, de préférence des feuilles pas trop épaisses et suffisamment larges. Les nervures ne doivent pas être trop grosses. **Les feuilles doivent être encore fraîches**, et pas sèches, sous peine de se déchirer lors de la manipulation. Veillez également à prendre des feuilles bien planes, qui ne soient pas recourbées sur les côtés. Personnellement, j'ai prélevé des feuilles sur un bouquet de roses. Coupez la partie la plus épaisse de la feuille, ...



... comme ceci.



Prenez ce qui reste de votre feuille ...

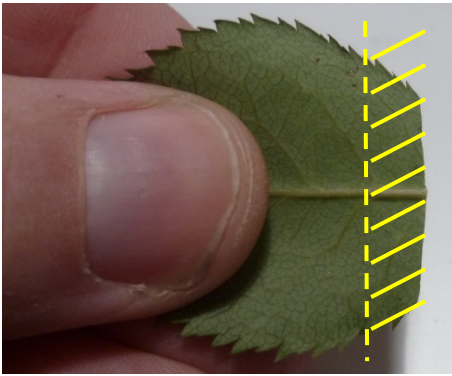


Commencez à l'insérer dans votre perforatrice, petit à petit, nervure centrale vers vous, et vers le « trou », donc bien visible.

Pour plus de facilité, pivotez légèrement de droite à gauche, et vice versa, en entrant votre feuille.

Il est très important, comme je l'ai dit en début de tutoriel, que votre feuille soit fraîche, et suffisamment large et fine (nervure centrale pas trop épaisse) pour être manipulée dans la perforatrice.

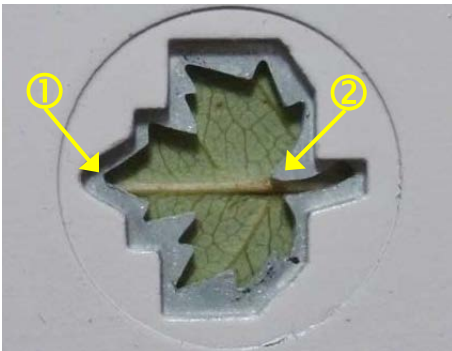
Ici, il s'agit d'une perforatrice d'une feuille de 0,9 cm, mais vous pouvez prendre des perforatrices plus petites (voir plus loin dans ce tutoriel).



Si celle-ci peine vraiment trop à rentrer, c'est que votre feuille est encore trop épaisse. Dans ce cas, il suffira de recouper une partie plus avant, avant de tenter de réinsérer celle-ci dans votre perforatrice.



Continuez à enfoncer votre feuille, jusqu'à remplir tout le « trou » représentant la feuille.



Veillez à bien aligner votre feuille, la nervure centrale doit avoir son début à la pointe du gabarit « feuille » ①, tandis que le bout (plus épais) de la nervure centrale doit se trouver au début de la tige du gabarit « feuille » ②.



Une fois votre feuille bien positionnée, appuyez sur votre perforatrice pour couper votre feuille, ...



... de dos (feuille qui vient d'être réalisée, encore fraîche et non séchées),



... de face (feuille qui vient d'être réalisée, encore fraîche et non séchées).



Pour faire une autre feuille, enlevez la partie « trouée », comme ceci. Et recommencez l'opération pour obtenir une feuille supplémentaire. Lorsque votre feuille d'origine sera trop petite pour être facilement insérée dans votre perforatrice, prélevez-en une nouvelle, et recommencez l'opération autant de fois que de feuilles désirées.



Avec un presse papier ou tout objet suffisamment lourd capable de maintenir votre feuille à plat, maintenez votre feuille à plat, pour éviter qu'elle ne s'enroule sur elle-même lorsqu'elle va sécher.

Vous pouvez, comme sur la photo, choisir de laisser une partie apparente, afin d'avoir la partie à l'air libre qui s'enroule sur elle-même.

J'ai parfois utilisé une règle carrée en fer, et laissé la feuille dépasser de part et d'autre (côté droit et gauche de la feuille) afin d'obtenir des feuilles avec les côtés latéraux relevés.

Ca donnera des formes différentes à vos feuilles, ...

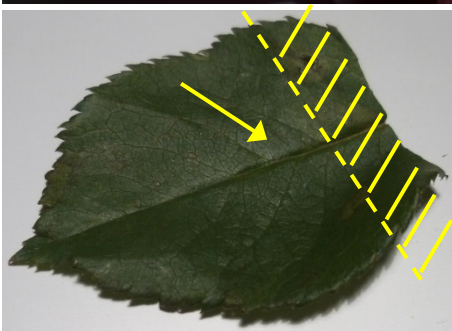


... comme ceci (feuilles séchées).



Vous pouvez également utiliser une perforatrice plus petite, du moment que vos feuilles entrent dans celle-ci.

Ces petites perforatrices comportent un clapet transparent au dos. Pour mieux voir, j'ai laissé le clapet ouvert, ce qui me permet de voir où je place la feuille et de la positionner au mieux.



Si votre feuille peine à s'insérer dans votre perforatrice, choisissez d'utiliser la partie la plus fine de votre feuille, au niveau de la nervure centrale, comme ici.



**Attention** : comme avec de plus grandes perforatrices, avant la découpe, veillez bien à placer correctement votre feuille, comme ceci.



Voilà ce que ça donne avec une perforatrice plus petite (feuilles qui viennent d'être réalisées, qui sont fraîches et ne sont pas encore séchées).



Vous pouvez bien évidemment, utiliser d'autres formes de perforatrices « feuilles », comme ici (feuille séchée).



Au total, pour la photo ci-contre, j'ai utilisé 4 formes de feuilles différentes. Attention à la manipulation de vos feuilles une fois séchées. Elles sont fragiles puisque sèches et devenues cassantes, et peuvent se casser entre vos doigts.

Je n'ai pas essayé, mais je suppose qu'en choisissant des feuilles colorées, orange ou rouge par exemple, on peut également simuler les feuilles mortes d'automne.



Et ça fonctionne aussi pour simuler des pétales de fleurs séchées (ici, réalisées avec une perforatrice cœur).

Toujours la même chose, attention à la manipulation de celles-ci une fois séchées. Elles sont fragiles puisque sèches et devenues cassantes, et peuvent se casser entre vos doigts.

Remarque : Par contre, je ne connais pas la longévité et la durée dans le temps des feuilles réalisées selon cette méthode.

**Pour toute question, vous pouvez me contacter par e-mail : [magsim17@hotmail.com](mailto:magsim17@hotmail.com)**